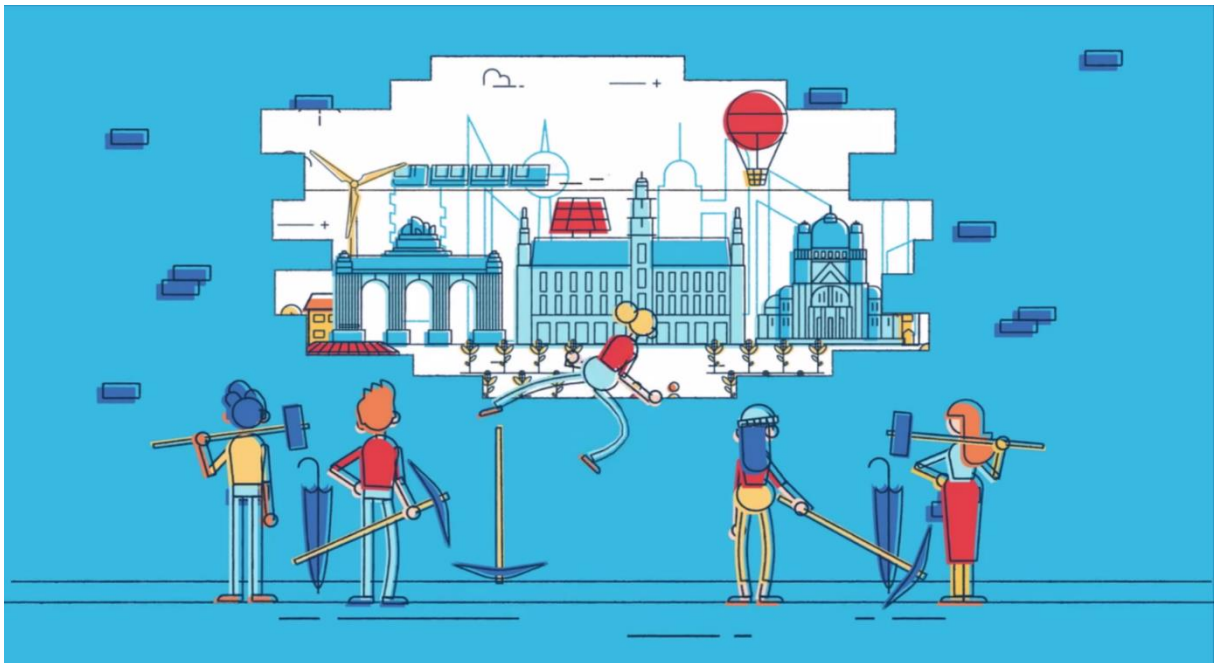


Co-Create voor stedelijke veerkracht in het Brussels Hoofdstedelijk Gewest

De actie Co-create



Inhoud

1	Voor stedelijke veerkracht?	3
2	Een maatschappelijke impact.....	5
3	Co-create ?	6
3.1	Onderzoeken, experimenteren, leren	6
3.2	Maar wie zijn de verkenneren?	7
3.3	Onderzoeken, experimenteren, leren vanuit de realiteit	7
3.4	Een gezamenlijke opbouw van kennis	8
4	Samenvatting van de belangrijkste elementen.....	9



Beste lezer

In dit document stellen we de Co-create projectoproep en de bedoeling van dit programma voor.

Heb je nog vragen na het lezen van dit document? Neem dan contact op met Xavier Hulhoven (02 600 50 68, xhulhoven@innoviris.brussels).

Omdat elke crisis een kans is om te evolueren naar een duurzame en betere toekomst, ondersteunt Innoviris, via de actie Co-Create, onderzoek en ontwikkeling voor een stedelijke veerkracht.

Co-create, stedelijke veerkracht, de vraag is niet wat deze termen betekenen, maar waarom ze worden gebruikt.

1 Voor stedelijke veerkracht?



Het Brussels Hoofdstedelijk Gewest wordt geconfronteerd met een aantal grote crises die zich laten voelen in het dagelijks leven van de Brusselaars: economische kwetsbaarheid, bevolkingsstromen, beperking van de beschikbare middelen, verstoring van natuurlijke cycli, mobiliteit, huisvesting, dichtheid, insluiting en concurrentie van ruimtes, segmentering en differentiatie binnen de bevolking, enzovoort. Deze crises zijn niet geïsoleerd, maar maken van de stad een

groot lichaam waarin elke verstoring, al dan niet rechtstreeks, een impact kan hebben op het geheel.

Deze crises zijn niet uitzonderlijk of van voorbijgaande aard. Ze kunnen niet langer worden behandeld met klassieke methodes zoals meer financiering, een geavanceerd juridisch kader of betere technologieën. Het evenwicht van de stad wordt bedreigd. In plaats van terug te keren naar het verleden, met de rug tegen de muur te staan en te wachten op de volgende crises, stelt het Co-create programma voor om de bakstenen uit de muur te halen, te onderzoeken en te experimenteren met nieuwe evenwichten die we vanaf vandaag moeten beginnen op te bouwen.

“We moeten de muren niet herschilderen, maar nadenken en achterhalen welke oplossingen er achter deze muren schuilen.”

Probeer uit het systeem te treden, je voor te stellen wat er zich achter deze muren zou afspelen. Denk na over wat er zou gebeuren als de huidige faciliteiten niet langer beschikbaar zouden zijn. Wat als er geen fossiele brandstoffen meer zijn? Wat als de computersystemen niet meer werken? Wat als de staat niet langer werkloosheidsuitkeringen zou kunnen verstrekken? Wat als de voedseldistributie in Brussel stilvalt? Wat als we keuzes moesten maken over het gebruik van elektriciteit? Enzovoort. Kijk naar de muur die je moet afbreken, wacht niet tot je er met je neus tegen staat en geen kant meer op kan. Laat je creativiteit de vrije loop!

Twee belangrijke vragen:

Welk systeem, welke dienst of evenwicht in de stad is kwetsbaar of wordt bedreigd ?

Welke nieuwe dingen kunnen we ons inbeelden en kunnen we onderzoeken om een nieuw wenselijk en duurzaam evenwicht te vinden ?

Elk project is een toegangspoort tot een nieuwe stedelijke puzzel. Identificeer één of verschillende thema's die eigen zijn aan de betrokkenen. Beschrijf de dreigende verstoring(en) en geef een voorstel om te experimenteren en nieuwe wegen in te slaan samen met een heel reeks verschillende actoren die een verbindende functie hebben: burgers, wetenschappers, verenigingen, enzovoort.

Vertrek daarom vanuit (een) stedelijke dienstverlening(en), breng de kwetsbaarheid in kaart en hou daarbij rekening met de onderlinge afhankelijkheid met andere diensten, **analyseer wat er gebeurt wanneer deze dienstverlening niet meer functioneert (wat gebeurt er als we 'de stekker eruit trekken'?)** en stel pistes omtrent onderzoek en innovatie voor om een nieuw wenselijk en duurzaam evenwicht te vinden.

Hierbij vind je enkele voorbeelden van diensten die gelinkt zijn aan de werking van het stedelijke systeem.

- energiediensten
- voedseldiensten
- waterbevoorradingdiensten
- voedingsdiensten
- ecosysteemdiensten
- diensten die zich bezighouden met de bevoorrading en het beheer van hulpbronnen en grondstoffen
- huisvestingsdiensten
- economische diensten
- communicatiediensten
- mobiliteitsdiensten
- diensten voor maatschappelijke solidariteit
- verzorgings-, welzijns- en gezondheidsdiensten
- onderwijsdiensten
- culturele diensten

Terwijl deze diensten van levensbelang zijn voor de maatschappij en dus op een betrouwbare manier moeten kunnen functioneren, lijkt de onderlinge afhankelijkheid zeer kritiek. De functionele onderlinge afhankelijkheid (bijvoorbeeld: het vervoernet maakt gebruik van het telecommunicatienet om het verkeer te beheren) leidt immers niet noodzakelijkerwijs tot een geïntegreerd beheer. Daarom is het belangrijk om onderzoek en innovatie in een systematische benadering te integreren.

De bedoeling van dit programma is niet alleen de crisis te beheersen, maar deze ook te begrijpen en als een kans te zien om een andere duurzame weg te bewandelen. De aanpassing die wordt voorgesteld, moet daarom ook worden opgevat als een middel om de duurzaamheid van de stad te versterken.

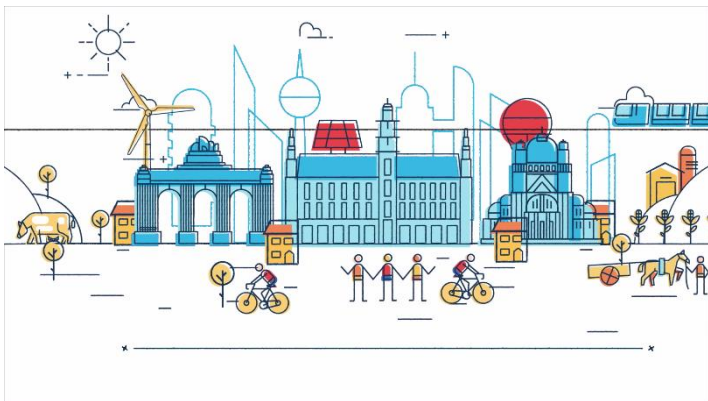
Het is belangrijk dat het probleem in zijn context wordt geplaatst en dat er grenzen worden gesteld om nauwgezet te bepalen met welke verstoringen het probleem te maken kan krijgen. Je moet dus duidelijk aangeven op welke externe knelpunten/afwijkingen je innovatie een antwoord biedt. Daarnaast moet je de realiteit van de ondervonden of voorspelde verstoringen sterk onderbouwen. Het Co-create programma richt zich op de context van het Brussels Hoofdstedelijk Gewest. Dit beperkt de ruimte die je veerkrachtig wil maken (één gemeente, één district, de hele regio) en beperkt het soort verstoring (vulkaanuitbarsting of tsunami's zijn in het kader van deze oproep bijvoorbeeld niet relevant).

Op technologisch vlak vergt deze benadering onderzoek van andere technologische pistes dan de conventionele groene technologieën. Wees geïnteresseerd in concepten als "low-tech", "local-tech", "sobere innovatie" en heb aandacht voor de robuustheid, beschikbaarheid van materialen, productiecapaciteiten enzovoort. Je kan ook pistes verkennen die focussen op het 'de-technologiseren' van de diensten en biomimetische oplossingen.

Je project moet zo goed mogelijk aan onderstaande vereisten voldoen:

1. Identificatie van één of meerdere verstoringen in één of meerdere kwetsbare stedelijke diensten
2. Deze mogelijke verstoring(en) in een context plaatsen en lokaliseren
3. Een duidelijke doelstelling voorstellen voor de aanpassing aan deze verstoring(en)
4. Het opzet van de veerkracht koppelen aan de doelstelling van een duurzame stad

2 Een maatschappelijke impact



Hoewel de economische vector bijdraagt aan het welzijn van een stedelijke samenleving, is het niet de enige weg vooruit. De sociale vector, van gezondheid en milieu is een andere. Met het Co-create programma wil Innoviris het toepassingsveld van innovatie verbreden, zodat het ook deze andere welzijnsfactoren in de stad kan dienen.

Daarom is dit soort innovatie geworteld in de activiteit, het proces en het doel van een onderneming. Het brengt gedragsveranderingen teweeg die nodig zijn om grote maatschappelijke uitdagingen aan te pakken.

Je project moet daarom ook zo goed mogelijk beantwoorden aan onderstaande kenmerken:

1. Het project is afkomstig van de burgers die hun omgeving willen verbeteren of aanpassen (Bottom-up)
2. Het project heeft een doelstelling die gericht is op menselijke behoeften
3. Het project moet een antwoord bieden op nieuwe of niet voldoende ingevulde maatschappelijke behoeften in de huidige omstandigheden van de markt of het maatschappelijk klimaat

Wat punt 4 betreft, is het belangrijk om een onderscheid te maken tussen het streven naar winst en het streven naar economische finaliteit. De innovatieve projecten voor sociale economie of sociaal ondernemerschap die aansluiten bij de logica van de diensteneconomie en die een economische activiteit willen genereren om de onderzoekresultaten te valoriseren en lokale werkgelegenheid te creëren, worden beschouwd als sociaal innovatief.

Een belangrijke vraag :

Waarom willen we dit project realiseren ?

3 Co-create ?

3.1 Onderzoeken, experimenteren, leren

Innoviris wil met het Co-create programma een andere manier voorstellen om de productie en verwerving van innovatieve kennis te benaderen.

Het is goed om mogelijke toekomstperspectieven te bedenken, een idee te hebben, vragen te stellen, iets te willen veranderen, een innovatie voor te stellen. Maar echt kunnen verkennen en ervaren is beter!



Het onbekende verkennen betekent dat je moet reizen in onzekerheid, maar ook dat je moet ontdekken en leren. Het is: weten en begrijpen wat wel en niet werkt, ontdekken wat er gebeurt en wat er opkomt. Je leert beter begrijpen welke wegen we wel of niet moeten bewandelen. En wanneer de reis voorbij is, maak je een terugreis om de weg aan te geven en anderen uit te nodigen om de verandering te volgen. Een verkennende reis maken en terugkomen met de kennis en ervaring om concrete manieren van verandering voor te stellen, is het proces dat wordt ondersteund door het Co-create programma.

Nogmaals, kijk verder dan de muur voor je! Als je project niet begint met 'we willen verbeteren, de toegankelijker maken, optimaliseren, beter gebruiken', wordt je visie nog steeds beperkt door de bestaande 'muren' en is je project niet experimenteel genoeg.

Een belangrijke vraag :

Zijn er elementen die we moeten onderzoeken of testen om de nieuwe dingen die we willen realiseren, te kunnen bewerkstelligen?

3.2 Maar wie zijn de verkenners?



In een Co-create project gaan alle betrokken actoren samen op een verkennende expeditie. Ze focussen op waarden, behoeften en verwachtingen en houden rekening met de realiteit en haar beperkingen. Samen weten ze wat ze willen ontdekken en welke antwoorden ze zoeken. Ze begrijpen waarom ze deze ervaringen delen. Deze reizen, vragen en ervaringen zijn zinvol voor het hele team.

Enkele woorden die geen deel uitmaken van het participatief onderzoek

Een studie over...

Een testpopulatie

Een enquête over...

De gebruiker vormen

Gedrag observeren

Mobiliseren

Doen deelnemen

Innovatie doen overnemen

Kennis overdragen

De burger verzamelt en levert de gegevens voor onderzoek

Daarom is het belangrijk dat het team goed is samengesteld. Als iemand 'aan wal' blijft, kan die persoon niet mee leren en ontdekken. Er is een grotere kans dat hij niet zal groeien in wat je hebt ontdekt. Hij gelooft niet dat je nieuwe wegen en nieuwe mogelijkheden hebt gevonden. En zelfs als hij bereid is om je te geloven, zal hij zeer terughoudend zijn om deze nieuwe wegen zelf te bewandelen. Laat dus niemand achter! Het is ook geen plezierige reis, dus ga niet zomaar met je vrienden naar buiten, maar neem de tijd om vertrouwen op te bouwen voordat je vertrekt en vermijd extra ballast op je schip!

3.3 Onderzoeken, experimenteren, leren vanuit de realiteit

Met het Co-create programma wil Innoviris de verkenning, ervaring en kennisverwerving in de leefomgeving van de betrokkenen laten plaatsvinden. Je werkplaats is dus geen gesloten laboratorium, garage, of vergaderzaal.

Ga je op ontdekking om je iets te kunnen voorstellen, te ontdekken en bij te leren?

Stel je voor dat je experimenteert met situaties die breken met de bestaande systemen. Het zijn deze ervaringen die je helpen om te zien welke stenen je moet weghalen en welke wegen je moet inslaan om verder te kunnen gaan. Met andere woorden: durf experimentele methodes ontwikkelen (in een veilige omgeving).

3.4 Een gezamenlijke opbouw van kennis

Via het Co-create programma hoopt Innoviris dat kennisproductie niet langer het beroep is van academische onderzoekers of expertisecentra. Innoviris wil breken met de expertocratische cultuur of de monowetenschap die als een objectieve waarheid wordt gepresenteerd. Het gaat niet langer om de financiering van een studie of kennisoverdracht, maar om de integratie van de diverse expertise van alle betrokken stakeholders, zowel qua inhoud als qua methode. Sommige betrokkenen hebben wetenschappelijke expertise, anderen expertise vanuit ervaring en nog anderen institutionele expertise. Al deze verschillende soorten expertise moeten bijdragen tot de opbouw van nieuwe kennis.

Co-onderzoek vergt daarom meer dan alleen maar betrokkenheid, sterker nog, het vraagt om een actieve deelname van de betrokken personen in het hele innovatieproces (van de conceptualisering van het project tot de valorisatie van de resultaten).

Dit principe van co-creatie impliceert ook dat het project de eindgebruikers moet toelaten om actief deel te nemen aan het onderzoek, het onderzoek te begeleiden en te evalueren. Het gaat dus niet om projecten waarbij eindgebruikers enkel als sponsors van het onderzoek worden gezien, of omgekeerd, waarbij eindgebruikers een testpopulatie vertegenwoordigen die reageert op enquêtes of prototypes test.

Op de volgende pagina vind je een samenvatting van de belangrijkste elementen van het Co-create programma.

4 Samenvatting van de belangrijkste elementen

Projecten die worden ingediend binnen het Co-create programma, moeten aan onderstaande criteria beantwoorden:

1. Zich op een duidelijk probleem voor stedelijke veerkracht focussen
2. Een nieuw idee, veranderingen, nieuwe dingen of innovaties voorstellen die kunnen bijdragen tot de veerkracht van de stad
3. Een team van 'ontdekkers' voorstellen: personen die betrokken zijn bij het project en die willen ontdekken, zoeken en experimenteren. Het zijn co-onderzoekers. Deze 'ontdekkers' moeten de keuze maken en het risico van de 'ontdekking', van de duik in het onbekende, accepteren. Ze moeten experimenteren met nieuwe pistes die ze niet zouden durven uitproberen in hun huidige functie. Ze moeten dus zeker zijn dat ze de vrijheid hebben om op ontdekking te gaan voor dit project. Dit betekent ook dat je moet zorgen voor een gemengd team dat het eens is over de basis van het project, maar dat verschillende, uiteenlopende logica hanteert in het dagelijkse leven.
4. Een verkennend mechanisme voor co-onderzoek voorstellen dat bestaat uit :
 - a. Eén of meer veel voorkomende subvragen, die voor elke deelnemer zinvol zijn en waarin een expertise van gebruik, leven en realiteit geïntegreerd kan worden. Het kan ook een beschrijving van het onbekende zijn, die aantoont dat je op verkenning gaat en niet zomaar de bekende routes volgt en verbetert.
 - b. Eén of meer gemeenschappelijke methodes die alle actoren toegang bieden tot kennisproductie.
 - c. Eén of meerdere co-experimentele mechanismen (zie volgende kader) verankerd in de werkelijke context (een plaats in de stad, een wijk, een gebouw, enz.)
 - a. Een co-evaluatie en co-validatie van de resultaten
 - b. Een co-valorisatie van de resultaten in verband met het probleem en de gewenste innovatie

Een mechanisme voor co-experimentatie omvat volgende elementen :

- Een plaats om te experimenteren, verankerd en opengesteld voor de stad. Dit is het laboratorium. Het is geen locatie voor een éénmalig evenement, een co-creatiebijeenkomst. Het kan niet worden beperkt tot een test-, validerings- of gegevensverzamelingsomgeving. Het is evenmin beperkt tot een vergaderruimte waar methodes voor uitwisseling, uitwisseling, raadpleging en collectieve inlichtingendiensten worden toegepast. Het is een echte plek van ervaring, actie en ontmoeting: "een straat in experiment", "een buurt in experiment", "een habitat in experiment", "een stedelijke boerderij in experiment".
- Voorstellen voor experimenten. Wat zijn onze ervaringen op deze plaatsen? Waarom kiezen we voor deze experimenten?
- Terrein, gereedschap, technieken, apparatuur, beperkingen, enz. die experimenten mogelijk maken.

Dit mechanisme kan natuurlijk evolueren tijdens het project.